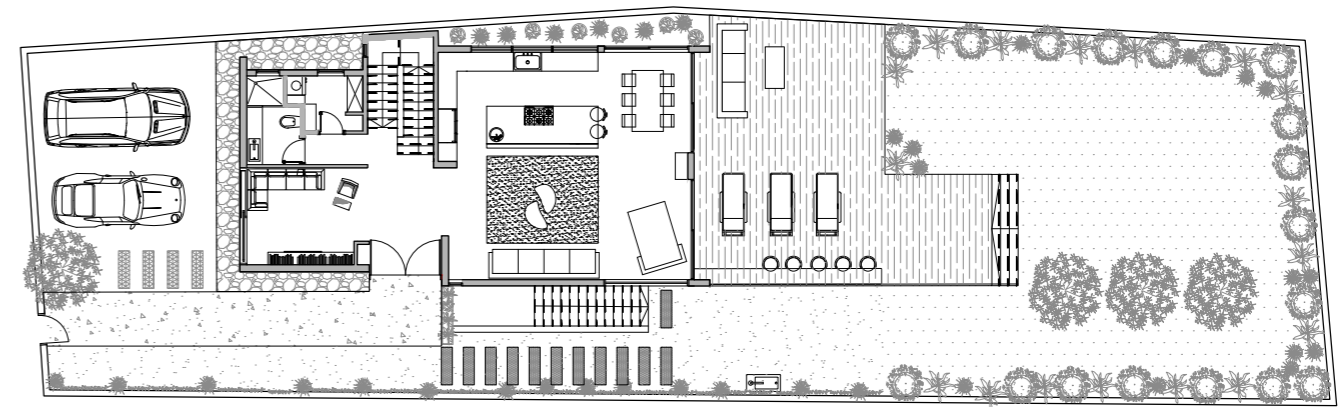


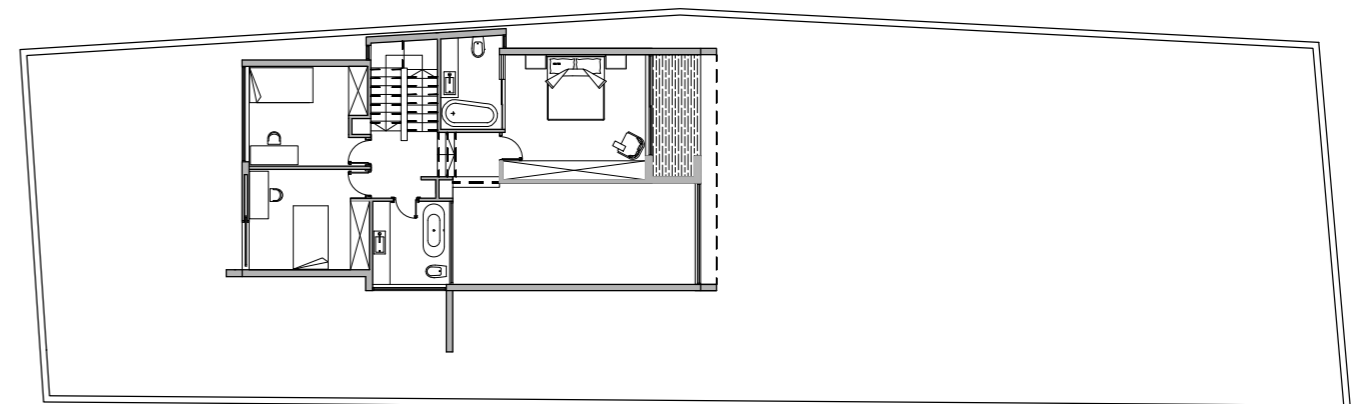
### ביתה של מיכל האן

בית בהרצליה, 250 מ"ר בנוי, 530 מ"ר מגרש מעצבת פנים: מיכל האן. צילום: עמית גושר

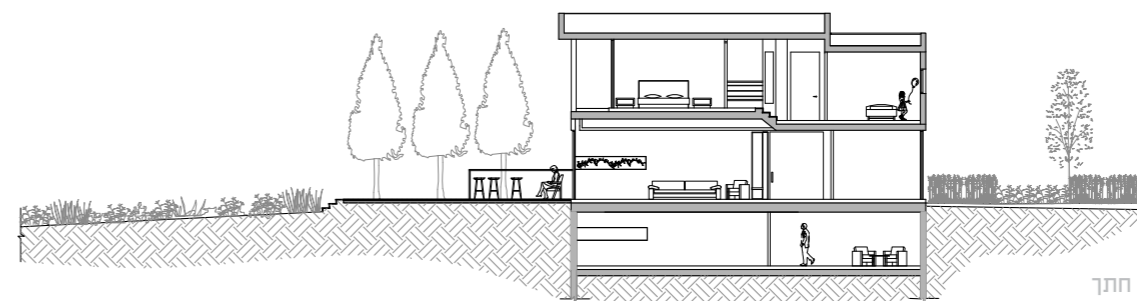
מיכל והדר האן עובדים בשיתוף פעולה וחולקים תשוקה לתחום העיצוב: היא עוסקת בתכנון ובעיצוב פנים והוא מעצב רהיטים ובעל נגריית אומן. את ביתם המשותף בנו בהרצליה על מגרש הפונה לכיוון שדרת עצים ירוקה עם עצי ברוש בני 100 שנה. הם התאהבו במגרש שיצר עבורם חיבור אידיאלי בין מיקום מרכזי ונגיש לבין קו אופק ירוק המנותק מהעיר. האן תכננה את הבית באופן ההולם את אופייה - החזית הקדמית הפונה אל הרחוב סגורה ומוצנעת על מנת לשמור על פרטיות המשפחה ואילו החזית האחורית פתוחה וחושפת באופן מרבי את הטבע שמשך אותה לבחור במגרש מלכתחילה. הבית מתאים לאורח החיים של התא הגרעיני, שאוהב לארח חברים ואת בני המשפחה המורחבת, לבלות בתוכו וגם ליהנות מפיינה פרטית. עיצוב הפנים מאופיין בפלטת חומרים וצבעים ניטרלית שמתבססת על גוונים של לבן ואפור בשילוב בטון המחפה את הרצפה ונשאר חשוף בחלק מקירות הבית. אוספים, ספרים ופריטי אמנות של אמנים ישראליים כמו יחיאל שמי, שמעון אבני וסיגל סבן מקשטים את החללים, מוסיפים להם טקסטורה ומאפשרים גיוון.



קומת בניסה



קומה ראשונה



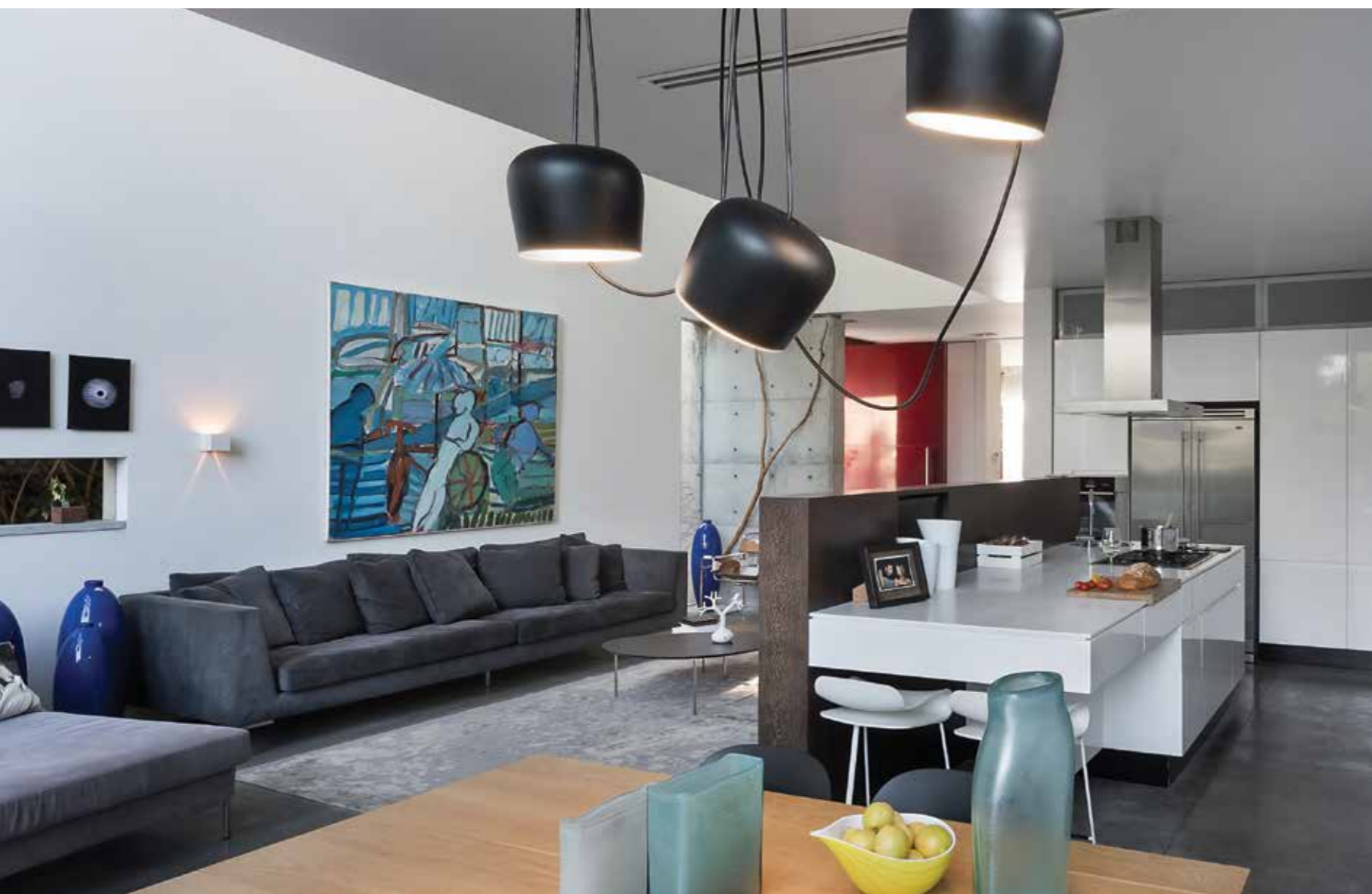
חתך

למרות ההתאהבות המהירה במגרש תהליך התכנון לא היה מיידי. האן תכננה 50 גרסאות לתוכנית הבית ובסופו של דבר חזרה לגרסה הראשונה ששרטטה. שטח ניכר מהבית הקיים נהרס על מנת לנתק את החלל הציבורי של הבית מהקיר המשותף עם הבית השכן, הממוקם בצד הצפוני של המגרש, פעולה שהוסיפה לו עוד כיוון אור ושיפרה את זרימת האוויר בפנים. החצר מתפקדת כמרכז הבית וכשטח המגורים והאירוח העיקרי; שולבו בה כיוור בטון שנשמר מהבית המקורי, אמבטיית עץ ישנה שהפכה לגינת צמחי תבלין ופינות ישיבה שונות. העצים והגדר החיה של הבית הקודם שומרו גם הם ופתחי הבית תוכננו על פיהם.

” הפתחים בבית אינם סימטריים והחללים תוכננו מתוך מחשבה על הקשר בין פנים לחוץ ומתוך קווי המבט שרציתי ליצור עבורנו מכל חלל

הכניסה לבית מתבצעת דרך דלת גדולה - משמאל פינת משפחה ושירותי אורחים, ממול גרם המדרגות ומימין החלל הציבורי הכולל מטבח, פינת אוכל וסלון שפונים לחצר האחורית. בסלון תוכננה תקרה בגובה כפול עם חזית זכוכית גדולה החושפת את הנוף הידוק ואת עצי הברוש הוותיקים. בין קירות המסך הגבוהים שובץ קמין המהווה אזור התכנסות משפחתי וממנו צומחת תקרת הקומה העליונה.

כדי להפנות את הסלון לכיוון המטבח ופינת האוכל וליצור המשכיות בין החללים תוכננה מחיצת עץ נמוכה המשלבת מצדה האחד את יחידת המדיה ומצד שני תומכת במשטח העבודה של המטבח, שעליו מוקמו הכיור והכייריים. היא בנויה מעץ ברזיל בעל טקסטורה ייחודית וסגנונה מודרני ונקי כדי לאפשר לחומר לבלוט. במהלך העבודה על הבית עסק כל אחד מבני הזוג בתחום התמחותו: מיכל תכננה ובחרה את חומרי הגמר צמודי המבנה והדר תכנן וביצע את פריטי הנגרות והרהיטים; הדיאלוג ביניהם אפשר הפריה הדדית שאותה הם מיישמים גם בפרויקטים אחרים שבהם שניהם מעורבים.





הפתחים בבית אינם סימטריים והחללים תוכננו מתוך מחשבה על הקשר בין פנים לחוץ ומתוך קווי המבט שרצתה האן ליצור עבודה ועבור משפחתה מכל חלל וחלל. את יחידת ההורים, שעוצבה בגוונים בהירים ונקיים, מיקמה האן בחזית המזרחית, והיא פונה אל החצר על מנת שאפשר יהיה ליהנות ממנה גם בחדר השינה ובחדר הרחצה. היחידה מופרדת משאר שטח הקומה בעזרת שלוש מדרגות, ומעקה הזכוכית שלצדן מאפשר יצירת קשר עין בין הקומות. מעליו מוקם מדף סגור לאחסון שנצבע בגוון זהה לזה של דלת הכניסה שאליה הוא צופה.

